

Seit der Version 4.0.0.100 gibt es die Programmvariante Winweigh Light. Die Weiterentwicklung beider Varianten verläuft parallel. Verbesserungen können nur Winweigh Plus, nur Winweigh Light bzw. beide betreffen. Um den Verwaltungsaufwand zur Nennung der Verbesserungen klein zu halten aber trotzdem einen vollständig Überblick über die Neuheiten zu erhalten, wurde eine Kennzeichnung am Ende jeder Neuheit eingeführt:

- [+ / L] - betrifft beide Varianten
- [+] - betrifft nur Winweigh Plus
- [L] - betrifft nur Winweigh Light

Dieses Dokument beschreibt die Unterschiede ab der Version 6.0.0.200.

## Allgemein

### Neuer Systemparameter "Rundungsparameter-Bar" [+ / L]

Erlaubt das Runden eines Bruttobetrags auf den im Parameter angegebenen Wert bei einer Barrechnung. Die Möglichkeit der Rundung bei Erstellung von Sammelrechnungen bleibt weiterhin auf dem Systemparameter „Rundungsparameter“ möglich.

### Neuer Systemparameter "Druckbedingungsfenster anzeigen" [+ / L]

Durch diesen Parameter ist es möglich den Dialog des Druckbedingungsfensters zu deaktivieren, so dass nur noch der bekannte Kommentar "Druckbedingung verhindert Druck" erscheint.  
Die erforderliche Bestätigung des neu eingeführten Dialoges führte zu nicht erwarteten Effekten.

### Begleitschein erzeugen [+]

Beim Erzeugen eines neuen Begleitscheines kann jetzt auch das Kennzeichen des Anhängers angegeben werden. Das Bundesland für das Erzeugen eines neuen Begleitscheines kann jetzt über den Ini-Parameter "WSDefaultState" vorbelegt werden. (Beispiel: WSDefaultState=I für Bayern)

### Performance für bestimmte EDV verbessert [+ / L]

Das bei bestimmter EDV-Hardware (hauptsächlich Grafikkarte) aufgetretene Performance-Problem beim Scrollen von Datenbank-Grids wurde behoben.

### DPI-Einstellungen des Betriebssystems werden nun ausnahmslos berücksichtigt [+ / L]

Innerhalb der Tabellen für Adressen / Kunden / Material wurde die Anzeige bei einer DPI-Einstellungen ungleich 100% (Einstellung der Schriftgröße vom Windows-Betriebssystem) angepasst.

## Datenbank

### Preislisten, ProKopierePreisliste [+ /L]

Berücksichtigung der Preisänderung beim Kopieren einer Preisliste

### Neue Felder in Lieferung [+ /L]

Die Lieferungen wurden um Felder für das Speichern von Unterschriften erweitert

### Neue Felder in Lieferpositionen [+ /L]

Die Lieferpositionen wurden um Felder für das Speichern von Bildern bei Erst- und Zweitwägung erweitert.

### Neues Feld in Kontakte [+ /L]

Die Kontakte wurden um die Eingabe einer Internetadresse erweitert.

### Neue Felder in Kunden/Spediteure [+ /L]

Für die Erweiterung der Bankverbindung sind die Felder BIC und IBAN hinzugekommen.

### Neue Felder in Anlagentabelle [+ /L]

Für die Definition der Bankverbindung sind die Felder BANK1, BLZ1, KONTONR1, BIC1, IBAN1, BANK2, BLZ2, KONTONR2, BIC2 und IBAN2 hinzugekommen. Des Weiteren: USTID, FA\_STEUERNR, FA\_NAME, HRB, GF1, GF2 und TEXTBST\_RE.

### Neue Felder in Rechnungspositionen [+]

Diese sind: FREIPOS\_TEXT3, FREISTRING3, FREISTRING4, FREISTRING5, FREISTRING6.

### Neue Prozedur ProWBEvent [+]

Löst einen Datenbankevent aus.

### Neue Prozedur PROWBKOPIEREBELEG() [+]

Sie ermöglicht die Kopie eines Beleges als Hoflisteneintrag. Mit Ausführen des Vorganges wird erfragt, ob das Original storniert werden soll.

### Neuer Trigger TRINAEFTERUPDATE1 [+]

Dieser Trigger dient der Berücksichtigung Änderung von Anlagenadresse im Entsorgungsnachweis zu den portalbezogenen Entsorgungsnachweisen.

### Neue Tabelle TBLDATABASEEVENT\_ [+]

Kann Informationen zwischenspeichern, bevor der Event ProWBEvent ausgelöst wird.



## Programm Stammdaten (Winweigh)

### Entsorgungsnachweise eANV mit "eigenem Entsorger" [+]

Innerhalb des eEN-Modules wird zur Auswahl des Entsorgers nicht mehr auf die Anlagentabelle verwiesen, sondern auf die im Kundenstamm als Entsorger definierten Stammdaten.

### Aufträge / Auftragspositionen überarbeitet [+]

Beim Kopieren eines Auftrags wird jetzt die neue Auftragsnummer anhand des Anlagenparameters "AUTOKEY-AUFTRAG" vorgeschlagen. Stornierte Aufträge/Angebote dürfen nicht Korrigiert oder Freigegeben werden. Stornierte Angebote dürfen kein Auftrag werden. Der Filter "ohne Storno" ist nun vorbelegt (Standard = aktiv). Daueraufträge werden jetzt in hellgrün und Aufträge ohne Gültigkeit/Lieferdatum in hellrot dargestellt. Wenn ein Auftrag freigegeben wurde, kann nur noch das Feld für "Wiedervorlage" bearbeitet werden. Auftragspositionen: Es können jetzt nur noch solche Materialien ausgewählt werden, die der Anlage des Auftrags zugeordnet sind.

### Jahresabschlussassistent [+ /L]

Warntexte werden jetzt in einem dunkleren Gelb dargestellt. Auf einigen TFT-Displays war der Text kaum zu erkennen.

### Tabelle Preisliste überarbeitet [+ /L]

Der Schalter "Nur enthaltene" ist per Vorbelegung aus. Mit dieser Funktion kann die Anzeige der Materialien erreicht werden, welche einen Preis in der gewählten Preisliste haben. Wenn eine Preislistenposition bereits vorhanden ist, wird der zugehörige Button "Datensatz einfügen" ausgeblendet. Das Feld Materialrabatt kann jetzt nur noch editiert werden, wenn das Material auch als rabattfähig definiert ist.

### Tabelle Kunden/Spediteure [+ /L]

Bei der "Suche über Adresse" wird jetzt das Feld "Kd.Krzl." an zweiter Stelle angezeigt.

### Tabelle Entsorgungsnachweise [+]

Wenn die Sortierung nach einer beliebigen Spalte aktiviert war, kam es beim Ändern eines Datensatzes zu dem Fehler: "Datensatz kann nicht bearbeitet werden". Behoben.

### Faktura / Rechnungspositionen [+]

Neues Feld "FREIPOS\_TEXT3": Durch Doppelklick auf dieses neue Feld öffnet sich ein Text-Editor bei dem eine freie Eingabe oder ein angelegter Textbaustein eingefügt werden kann.

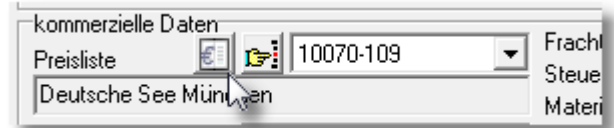
### Verbesserung bei der Vergabe von Automatischen „Nummern“ [+ /L]

Es werden jetzt nur noch solche Hauptschlüssel für die Ermittlung des nächsten Autokeys herangezogen, welche exakt dem Autokey-Schema entsprechen. Das heißt, es müssen die Länge, die Prä- und Postfixes übereinstimmen, sowie die mit "#" angegebenen Positionen müssen numerisch sein.

**Auswahl der Preisliste nun auch mit Suchdialog und „Verweis-Button“ [+ /L]**

Innerhalb der Tabellen mit einem Bezug zur Preisliste (Kunden/Aufträge/Lieferort/Baustellen) ist nun die Auswahl auch über einen Suchdialog (QSD) möglich.

Des Weiteren gibt es einen Button zum Springen zur ausgewählten Preisliste.



Zur besseren Identifizierung wurde innerhalb der Preislistentabelle die Zuordnung erweitert. Es werden nicht mehr nur die Kürzel der Zuordnungen angezeigt, sondern auch der erste Name-



**Programm Wiegen**

**Fahrzeugvorbelegungen berücksichtigen Anlagenauswahl [+ /L]**

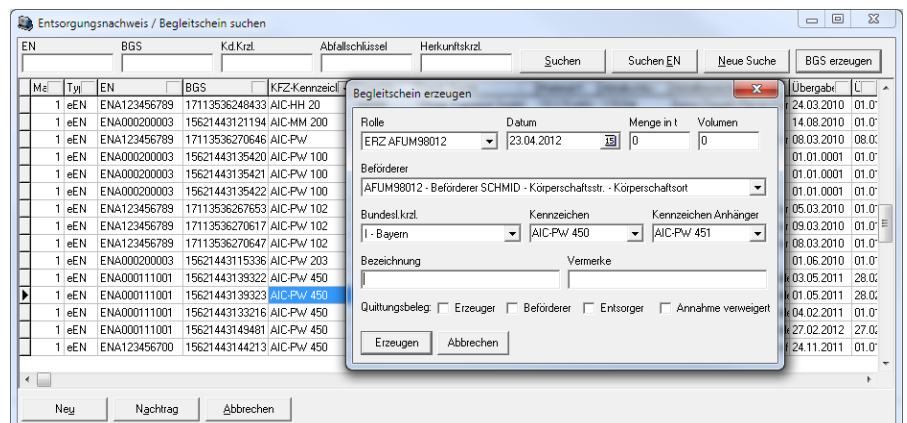
Üblicherweise wird bei Einrichtung eines Wägemusters eine Anlage vorbelegt. Ist dies jedoch nicht der Fall (keine Anlage ausgewählt) erfolgt mit Auswahl eines Fahrzeuges bei dem mehrere anlagenorientierte Fahrzeugvorbelegungen vorhanden sind oder das Fahrzeug unbekannt ist eine Abfrage nach der zu verwendenden Anlage.

**Neue Funktion Belegkopie [+]**

Mit Verwenden dieser neuen Funktion wird anhand des gewählten Beleges eine Kopie als Hoflisteneintrag erstellt. Mit der Aktion erfolgt die Abfrage, ob der zu kopierende Beleg storniert werden soll.

**Begleitschein erzeugen nun auch im Wiegen [+]**

Im Fenster "Entsorgungsnachweis / Begleitschein suchen" (Strg+F10) kann jetzt ein Begleitschein erzeugt werden. Dies erfolgt bezogen auf den gewählten Entsorgungsnachweis. Die Funktion ist natürlich nur auf portalbezogene Entsorgungsnachweise anwendbar. Ist ein Spediteur im Wägemuster eingetragen wird die Beförderer-Nummer dieses Speditors vorgeschlagen. Die Angabe von Anhänger-kennzeichen ist möglich.



**nicht signierte BGS nun auch Online signierbar [+]**

Die Funktionalität des eANV-Portals Version3 wurde implementiert. Je nach Konfigurationseinstellung (INI) stehen für die Signierung der herkömmliche Vorgang oder die „Online-Signierung“ (über Portal) zur Verfügung.

### Anzeige der Anlagenfarbe berichtigt [+ /L]

Bei nicht definierter Anlage wurde die Anlagenfarbe des letzten Vorgangs beibehalten. Das ist nun behoben.

### Auftragsauswahl nun mit dezenteren Farben [+]

Je nach Gültigkeit und Lieferdatum werden die Aufträge mit einem anderen Farbumschlag dargestellt. Daueraufträge werden jetzt in hellgrün und Aufträge ohne Gültigkeit/Lieferdatum in hellrot dargestellt.

### Sortierung der Aufträge begradigt [+]

Die Sortierung ist jetzt nach Auftragsnummer und dann nach Anlagennummer. Durch die Wiedereinführung des Anlagenbezuges für Aufträge ist dies übersehen worden.

### Suchdialog für Fahrzeuge um Spediteur erweitert [+ /L]

Der Suchdialog (QSD) für die Auswahl des Fahrzeugs zeigt jetzt zusätzlich den zugeordneten Spediteur an, wenn im Wägemuster ein Mandant angegeben ist.

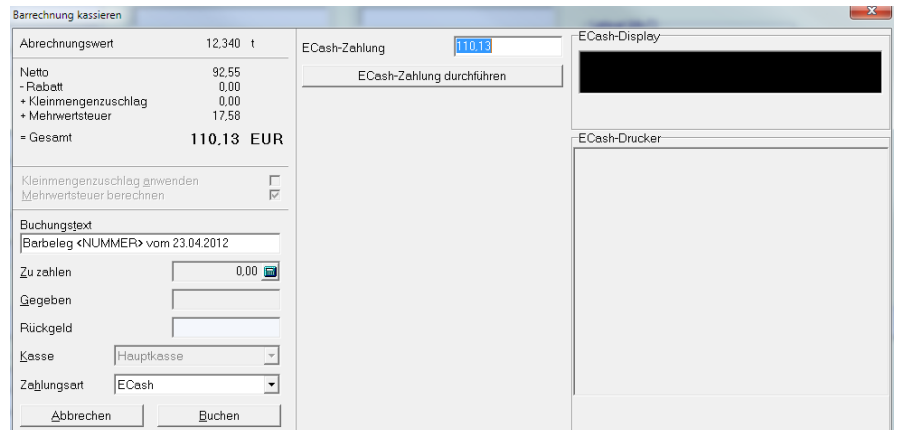
### Kassierdialog überarbeitet [+ /L]

Barrechnungen können jetzt auch "Überzahlt" werden. Der Bruttobetrag kann nun auch - je nach Anlagenparameter (Manuelle Korrektur Barbetrag\*) - erhöht werden. Die daraus resultierende Differenz (Skonto) ist dann allerdings negativ.

### Ecash erweitert [+ /L]

Umfängliche Ansteuerung von Telecash-Terminals über die Telecash-eigene Bibliothek cardterm32.dll.

Die Datenverarbeitung (Kassierdialog, Protokoll) wird berücksichtigt.



Barrechnung kassieren	
Abrechnungswert	12.340 t
Netto	92,55
- Rebatt	0,00
+ Kleinmengenzuschlag	0,00
+ Mehrwertsteuer	17,58
<b>= Gesamt</b>	<b>110,13 EUR</b>
<input type="checkbox"/> Kleinmengenzuschlag anwenden <input checked="" type="checkbox"/> Mehrwertsteuer berechnen	
Buchungstext	Barbeleg <NUMMER> vom 23.04.2012
Zu zahlen	0,00
Gegeben	
Rückgeld	
Kasse	Hauptkasse
Zahlungsart	ECash
<input type="button" value="Abbrechen"/> <input type="button" value="Buchten"/>	

## Druckvorlagen

### Neue Druckvorlage "Pfister-Beleg-A4.rtm" [+ /L]

Neue Standarddruckvorlage für Belege (Lieferschein / Barrechnung / Wägeschein) zum Ausdruck auf Blanko-DIN A4-Format mit einer Lieferposition.

### Neue Druckvorlage "Pfister-Lieferschein-A4-SB.rtm" [+]

Neue Standarddruckvorlage für Lieferschein zum Ausdruck auf Blanko-DIN A4-Format für mehrere Lieferpositionen.

**Neue Druckvorlage "Pfister-Barrechnung-A4-SB.rtm" [+]**

Neue Standarddruckvorlage für Barrechnung zum Ausdruck auf Blanko-DIN A4-Format für mehrere Lieferpositionen.

**Neue Druckvorlage "Pfister-Begleitschein-A4.rtm" [+]**

Neue Standarddruckvorlage für Begleitscheine zum Ausdruck auf Blanko-DIN A4-Format. Es wird das bekannte Formular nach KrWG abgebildet.

**Neue Druckvorlage "Pfister-Uebnahmeschein-A4.rtm" [+]**

Neue Standarddruckvorlage für Übernahme Scheine zum Ausdruck auf Blanko-DIN A4-Format. Es wird das bekannte Formular nach KrWG abgebildet.

**Neue Druckvorlage "Pfister-Rechnung-A4.rtm" [+]**

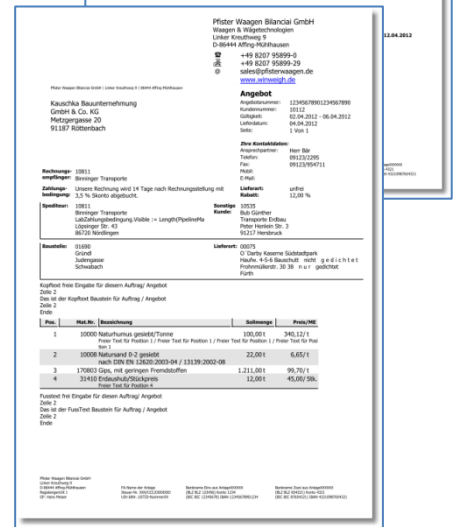
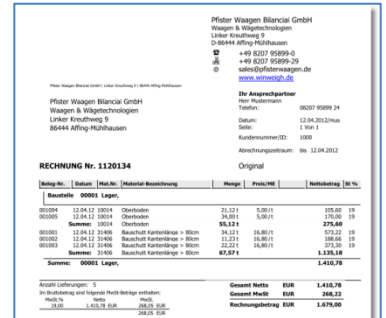
Neue Standarddruckvorlage für Rechnungen (Sammelrechnung / Einzelrechnung / Gutschriften) zum Ausdruck auf Blanko-DIN A4-Format. Es erfolgt die Baustellengruppierung. Innerhalb der Baustelle erfolgt die Gruppierung nach Material.

**Überarbeitung Druckvorlage "Pfister-Angebot.rtm" [+]**

Neben der Vereinheitlichung des Layouts werden Materialpreise dargestellt.

**Überarbeitung Druckvorlage "Pfister-Auftrag.rtm" [+]**

Neben der Vereinheitlichung des Layouts werden Materialpreise dargestellt.



**Statistiken**

**Farbauswahl der Warenrichtung wird berücksichtigt [+ / L]**

Neben dem kompletten Redesign mit Version 6.0.0.200 sind sämtliche Standardstatistiken (Pfister\*.qu5) mit Bezug auf Warenrichtung überarbeitet worden. Es wird als Farbumschlag in den Statistiken die Farbe verwendet, welche in den Anlagenparametern der jeweiligen Warenrichtung zugeordnet ist.